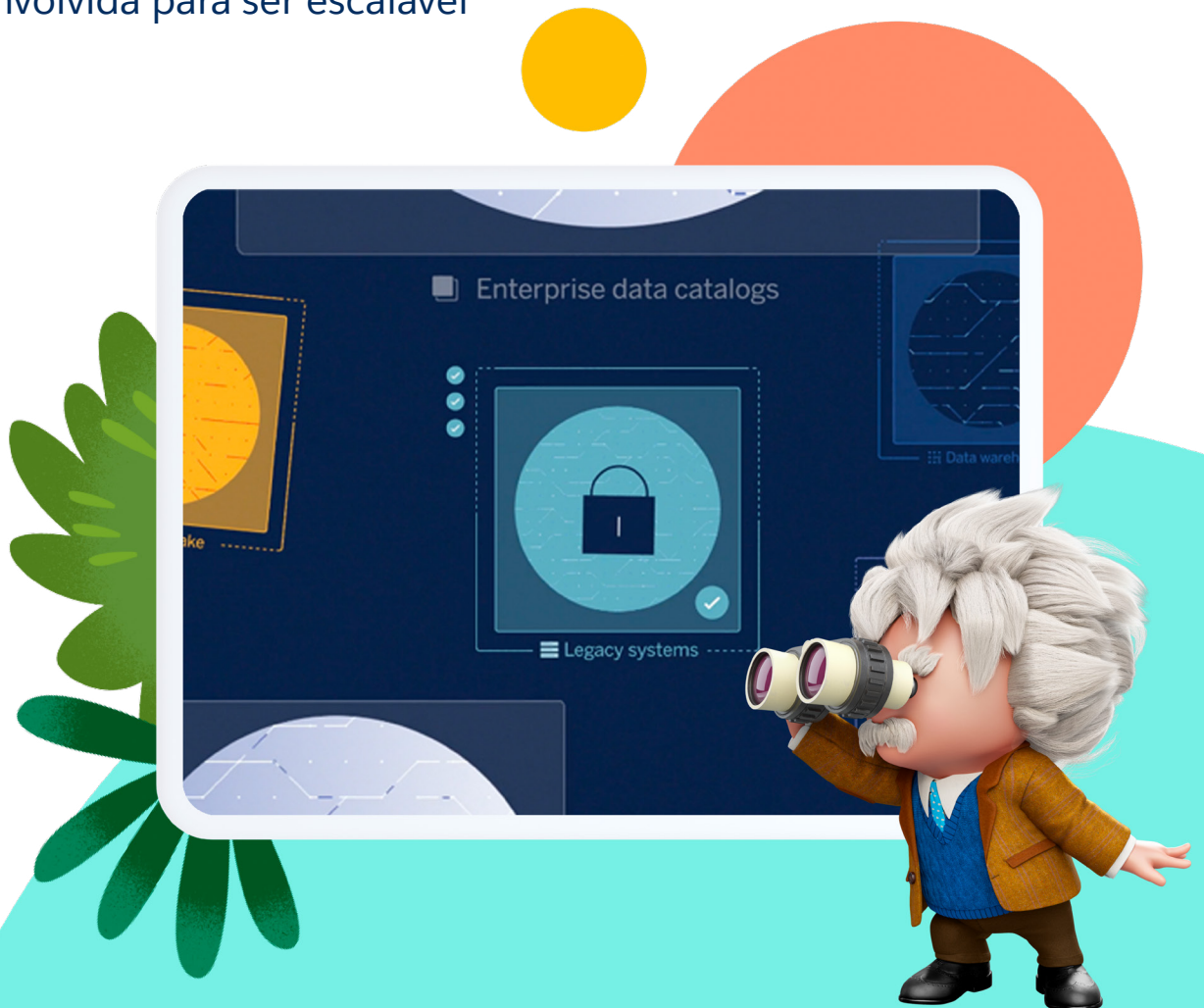




# Aproveite ao máximo a sua malha de dados com o Tableau

Acelere o retorno sobre o investimento com análises de autoatendimento e uma governança de dados moderna desenvolvida para ser escalável



## Sumário

Introdução.....	3
Por que a malha de dados é importante atualmente.....	4
A demanda por análise de dados está crescendo .....	5
As práticas de gerenciamento de dados não estão acompanhando .....	6
O gerenciamento de dados ainda está na mão de poucos .....	6
O Tableau e a malha de dados .....	7
Retorno sobre o investimento ao longo do tempo.....	8
Entender os dados .....	10
Aumentar o investimento nos dados .....	11
Conclusão.....	13
Sobre a Tableau.....	14





## Introdução

Os dados são o coração da empresa moderna. E hoje, mais do que nunca, precisamos de dados. Quando as incertezas e a complexidade aumentam, deixe que os dados guiem as suas decisões.

Agora, toda empresa é uma empresa de dados, e essa evolução teve um impacto significativo nos meios de gerenciamento de dados. Processos que antes funcionavam bem para captar, armazenar, processar e gerenciar dados foram superados pelo crescimento em volume e variedades de dados de negócios, expondo as vulnerabilidades nas arquiteturas de informação. As empresas exigem que os programas de gerenciamento de dados sejam mais inovadores, flexíveis, ágeis e proporcionem uma melhor experiência do usuário, sempre visando a redução de custos e a produtividade. A necessidade que as equipes corporativas têm de acessar informações está em conflito com as necessidades que a TI tem de gerenciá-las, resultando em uma “corrida espacial” entre as soluções alternativas de TI clandestina e o gatekeeping de tecnólogos de dados.

Líderes de TI bem-sucedidos estão definindo estratégias de dados, investindo em gerenciamento de dados, simplificando as operações e agora, com o lançamento do [Tableau Genie](#) no Salesforce Customer 360, gerando informações úteis em tempo real. Afinal de contas, mudanças relevantes são alimentadas por dados.

**A missão é clara:** As organizações precisam enfrentar os desafios de integração e de arquitetura de dados de forma estratégica para garantir uma camada de dados confiáveis que sustente a geração de informações em tempo real. Caso isso não seja uma prioridade, a vantagem competitiva, a conformidade e os orçamentos dessas organizações continuarão em risco.

É por isso que os designs de malha de dados rapidamente assumiram a função de apontar o norte para as arquiteturas de dados. Falando de forma mais simples, as malhas de dados são um conjunto de ferramentas de gerenciamento de dados que trabalham juntas para ajudar a gerenciar, compartilhar e usar quaisquer tipos de dados, independentemente de sua localização.

As malhas de dados permitem que as organizações tenham análises de dados de autoatendimento em tempo real com a governança de dados adequada e reúnam os usuários corporativos e a TI em torno de uma visão compartilhada de alta qualidade, com dados conectados para todos, não importa onde os dados estejam alocados. Elas criam um ambiente onde vários estilos de gerenciamento, como federado, governança centralizada e autoatendimento funcionam juntos sem percalços.

As empresas gerenciam

**10 VEZES  
MAIS DADOS**  
do que há cinco anos.

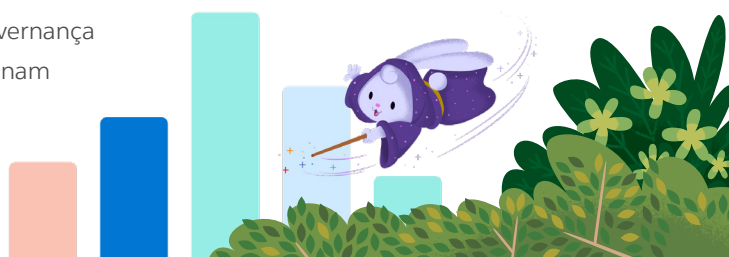
As empresas têm em média

**900  
APLICATIVOS**  
sendo que apenas um  
terço deles está conectado.

**9 de 10  
Líderes de TI**

dizem que dados isolados geram ineficiências de custos, erros de integração, imprecisões e exclusões acidentais, atrapalhando a organização e enfraquecendo a confiança.

Fonte: [Whitepaper da IDC](#), patrocinado pela Tableau, *Como a cultura de dados agrega valor comercial em organizações impulsionadas por dados*



## PRODUTOS DA TABLEAU COM SUPORTE À MALHA DE DADOS

Tableau →

### Tableau Data Management →

(inclui o Tableau Prep  
Conductor e o Tableau  
Catalog)

### Tableau Advanced Management →

### Tableau Prep Builder →

(vem com a licença  
Tableau Creator)

A capacidade das malhas de dados de desbloquear dados, conectar aplicativos e ajustar-se de forma dinâmica aos panoramas de dados em constante mudança é fundamental para o futuro do trabalho. Além disso, as malhas de dados dão suporte às iniciativas de transformação, capacitando desde uma automação maior até experiências inteligentes que priorizam o digital. As organizações que migram para esse design de composição rápida capacitam mais pessoas, desenvolvedores ou não, para usarem os dados de uma forma segura, eficiente e sem atritos.

O conjunto de produtos da Tableau (ver barra lateral) sustenta e aprimora os projetos de malha de dados para acelerar essa transformação. As pessoas adoram o Tableau porque ele é fácil de usar independentemente de seu nível de habilidade e encoraja a ampla adoção da análise de dados. O Tableau defende o autoatendimento ao permitir que os usuários descubram e preparem dados relevantes, ricos em contexto e com governança integrada. Isso dá aos clientes a flexibilidade de conectarem-se aos dados onde eles estão hospedados e dá suporte a ambientes de dados federados modernos. Para atender à escala que os clientes precisam, o Tableau oferece automação de dados e operacionalização de todo o ciclo de vida dos dados, capacitando as equipes com análises intuitivas e fidedignas com base em uma única fonte confiável.

Conforme a demanda por dados e análises cresce com a implementação da IA, as empresas buscam superar os tradicionais obstáculos de dados com novos designs de gerenciamento de dados. A abordagem do Tableau à malha de dados é centrada no valor comercial e no impulsionamento dos negócios.

## Por que a malha de dados é importante atualmente

O panorama dos dados empresariais é amplo, muito amplo, bem como a demanda para acessá-lo e entendê-lo. Embora “Big Data” possa ser um termo que está caindo no esquecimento, as empresas continuaram a gerar volumes de dados cada vez mais complexos a uma alta velocidade. Isso não vai mudar tão cedo. Apesar de uma conjuntura cada vez mais desfavorável, que desafia as metas de crescimento para a maioria das empresas devido a condições macroeconômicas instáveis, as expectativas dos clientes não estão recuando. Mais do que nunca, a produtividade, a eficiência e a automação serão a chave para tomar decisões inteligentes e estratégicas para moldar o sucesso organizacional, gerar valor imediato e reduzir riscos.



As expectativas de uso dos dados continuam a superar a sofisticação das ferramentas para atendê-las. Sistemas de business intelligence herdados e várias soluções de armazenamento de dados, bem como cada nova equipe e inovação, criam mais dados isolados com riscos proporcionais de duplicação, baixa qualidade, segurança e privacidade. Com frequência, o departamento de TI gerencia essa pressão ao tentar restringir o acesso e bloquear as fontes de dados.

## A demanda por análise de dados está crescendo

A maioria dos líderes empresariais tem algum grau de comprovação de que os dados e as iniciativas de IA geram valor para suas empresas. Hoje em dia, esses resultados geralmente se limitam a organizações de TI e departamentos isolados que avaliam os resultados por meio de casos empresariais exclusivos e usam aplicativos criados com uma finalidade específica e repositórios de dados.

Quando as empresas valorizam a compreensão dos dados, elas percebem rapidamente que cada um dos funcionários precisa entender os dados, e não só o setor de TI.

Em uma pesquisa de 2022 da Forrester Consulting encomendada pela Tableau, 82% dos tomadores de decisão disseram esperar pelo menos uma alfabetização de dados básica de todos os funcionários em seus departamentos, ultrapassando as habilidades de gerenciamento de projetos, comunicação e informática.

As empresas com esforços maduros de alfabetização de dados (habilidades para analisar, explorar, tomar decisões e se comunicar por meio de dados) obtêm grandes benefícios como mais inovação, melhores experiências dos clientes, melhor tomada de decisão, custos reduzidos, aumento na retenção de funcionários e aumento na receita. As organizações com programas de alta maturidade relatam benefícios 10% a 50% maiores do que iniciativas de baixa maturidade.

As empresas estão recorrendo às malhas de dados a fim de melhorar seus ambientes de dados e as práticas de gerenciamento, com o objetivo de atender às demandas de suas forças de trabalho. Uma pesquisa da MuleSoft mostrou que 36% dos tomadores de decisões das empresas caracterizaram sua abordagem como madura ao permitir que usuários que não sejam de TI integrem aplicativos e dados. Quase metade disse estar desenvolvendo planos com foco em recursos de integração de autoatendimento.

### Tech Republic

A Tech Republic reconhece o Tableau como uma das melhores ferramentas de BI nos quesitos de integração e facilidade de uso.



As três principais funções com maior probabilidade de precisar desbloquear e integrar dados:

**49%**

**ANALISTAS DE DADOS**

**44%**

**ANALISTAS EMPRESARIAIS**

**42%**

**SUPOORTE AO CLIENTE**

Fonte: MuleSoft em colaboração com a Deloitte Digital, [Relatório de benchmark de conectividade de 2022](#)

## As práticas de gerenciamento de dados não estão acompanhando

Os consumidores de dados não têm problema com a prática de análise de dados, mas com tudo ao redor dela: encontrar dados relevantes, combiná-los de forma eficiente e na fidelidade adequada, protegê-los e governá-los e confiar que são os dados certos para responderem às suas perguntas. Os designs de dados herdados são lentos e frágeis, o que os torna incapazes de suportar a descoberta ágil de dados ou o gerenciamento do ciclo de vida.

Em uma pesquisa recente com mais de mil funcionários administrativos dos EUA, 57% disseram que encontrar arquivos e documentos necessários com rapidez é um dos três maiores problemas que suas empresas precisam resolver se quiserem apoiar o trabalho remoto no futuro.

A IDC constatou que [menos de 2% dos novos dados foram salvos e retidos em 2021](#). O restante era efêmero ou armazenado temporariamente em cache e depois substituído. Na ausência de processos em escala que determinam quais dados devem ser armazenados, as empresas perdem dados históricos e colocam em dúvida a qualidade dos dados disponíveis.

## O gerenciamento de dados ainda está na mão de poucos

As organizações estão no caminho certo para criar culturas de dados ao priorizar objetivos impulsionados por dados e melhorar os departamentos. Mas a base da tecnologia continua a reforçar restrições tradicionais. Ela ainda é desenvolvida para poucos: os especialistas técnicos.

Quantos projetos de governança de dados você já viu serem lançados apenas em catálogos de dados empresariais ou em data warehouses? Geralmente, os projetos param por aí ou leva anos para que os benefícios cheguem até a empresa, quando as necessidades já evoluíram. Isso impede que a organização passe por uma transformação verdadeira.

Como a quantidade de usuários e dados só aumenta, as empresas deveriam repensar como disponibilizar os dados para mais pessoas. Disponibilidade, conformidade e otimização de dados empresariais tornam-se prioridades para todos, bem como facilitar o compartilhamento de conhecimento entre usuários corporativos e proprietários de dados. Nos próximos anos, as organizações vão promover a iteração de designs da malha de dados e utilizarão uma abordagem de operações de dados, ou DataOps, que ajuda a TI e os usuários corporativos a trabalharem melhor juntos para acelerar o sucesso e criar uma verdadeira cultura de dados.

As práticas tradicionais de gerenciamento de dados colocam a TI e os líderes empresariais em campos diferentes, encarregando os administradores técnicos de dados e da TI da tarefa de definir quem pode acessar qual dado e como ele é modelado. Mas isso deixa os usuários corporativos de fora, que são aqueles que conhecem o negócio, sabem qual é o significado dos dados e como eles estão relacionados, além disso, sabem quais valores estão incorretos e podem ajudar a enriquecer o conteúdo dos metadados.



## O Tableau e a malha de dados

Na Tableau, acreditamos na democratização dos dados: as pessoas que melhor conhecem os dados devem ser aquelas a guiar seu gerenciamento. Alinhamos nossos investimentos em engenharia, parcerias com ecossistemas e visão global com a evolução do panorama de dados para possibilitar análises de autoatendimento com todos os tipos de dados, armazenados em qualquer lugar.

Todas as malhas de dados são criadas na premissa de que a integração e a governança estão em um espectro de constante evolução, em que vários tipos diferentes de dados e conteúdos demandam diferentes tipos de gerenciamento. Todas entregam dados integrados ricos em semântica de aplicativos empresariais e sistemas aos consumidores de dados. Por fim, todas malhas de dados precisam de avaliação periódica dos processos de dados, pois as habilidades da força de trabalho mudam e novos casos de uso se desenvolvem.

Embora a malha de dados típica seja um modelo centralizado, com um sistema de gerenciamento de dados central que determina quais dados podem ser enviados às unidades de negócios, o Tableau adota a abordagem oposta. O Tableau fornece as ferramentas necessárias para garantir o direcionamento das necessidades empresariais e o fornecimento de informações sobre práticas e design de gerenciamento de dados. A jornada dos dados no Tableau começa com os usuários corporativos.

Essa diferença é profunda. Os recursos de gerenciamento de dados do Tableau, que são projetados especificamente para análise de autoatendimento, convergem dentro da própria plataforma, de modo que os consumidores corporativos que já são usuários possam continuar sem alterações, novos exploradores de dados possam desenvolver habilidades de análise e a TI possa gerenciar os dados para levar a uma transformação da cultura de dados. Consequentemente, a plataforma inteira se torna uma zona de colaboração para análise em toda a empresa.



Quando as pessoas tiverem mais confiança nos dados, vão querer fazer perguntas mais complexas e criar seus próprios ativos de dados. Na prática, isso significa que os dados devem ser bem descritos, bem governados e acessíveis.

– Cultura de dados da Tableau

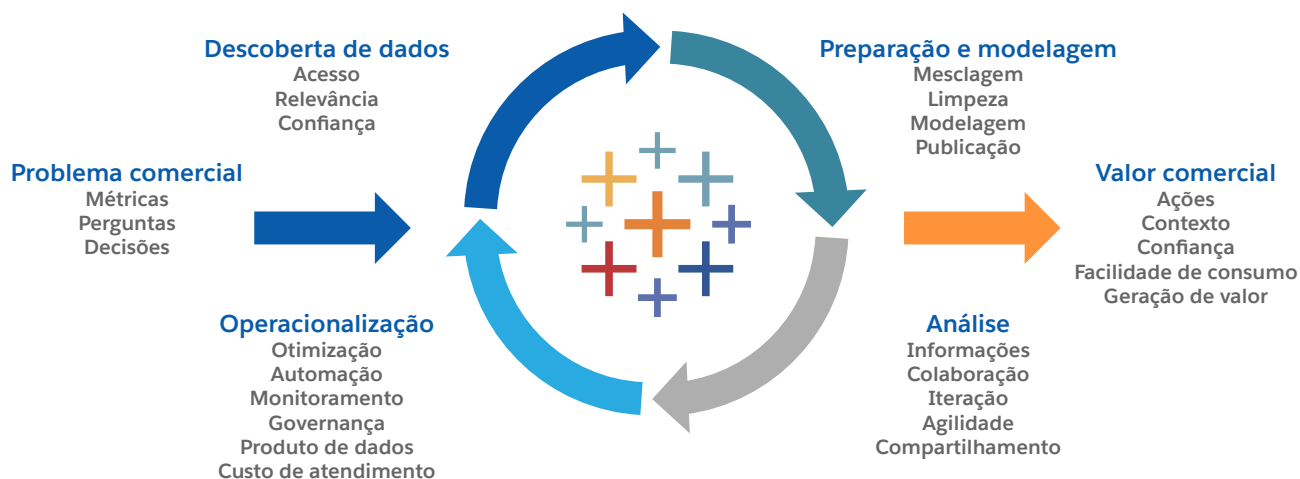


## Retorno sobre o investimento ao longo do tempo

Uma das maiores barreiras à criação de uma cultura de dados pode ser resumida em uma só palavra: acesso. Ambientes tradicionais geralmente levam a um conflito de responsabilidades. Pelo lado dos usuários corporativos, a responsabilidade de ser uma empresa impulsionada por dados. E pelo lado da TI, a responsabilidade de proteger e reger de forma apropriada um ambiente de dados em constante mudança. A motivação para o setor de TI negar o acesso é compreensível: se feita incorretamente, uma alteração na política pode permitir que muitas pessoas de uma organização obtenham acesso a dados confidenciais.

As malhas de dados eliminam essa tensão ao incentivar o trabalho em conjunto da TI e dos usuários corporativos. Dessa forma, cria-se uma metodologia “bottom-up” composta por especialistas no assunto que desenvolvem metadados, regras comerciais e modelos de relatórios para embasar a governança e a segurança no nível corporativo. É aqui que o valor da abordagem radial do Tableau se destaca. Todos na empresa podem trabalhar da forma que preferirem e na velocidade dos negócios. Os usuários corporativos têm acesso rápido aos dados de uma maneira já familiar para eles, enquanto a TI tem os recursos para escalar seus programas de governança de dados.

## O Tableau apoia pipelines de análise essenciais a designs de malha de dados



A descoberta de dados permite que as malhas de dados respondam a perguntas administrativas, compondo e selecionando todos os dados necessários, independentemente da localização. A experiência de descoberta do Tableau foi desenvolvida com foco no valor comercial, com governança integrada para autoatendimento escalonável e ferramentas projetadas para entregar recomendações e resultados personalizados aos fluxos de trabalho.



Um fluxo de trabalho típico consiste em:

- criar um novo conjunto de dados por meio da reutilização de alguns dos dados existentes,
- adicionar novos dados disponíveis,
- preparar os dados para mesclagem e limpar os dados novos,
- modelar os dados para necessidades comerciais específicas e, em seguida,
- publicar a fonte de dados recém-modelada para análise e integração no [Tableau Catalog](#).

No futuro, o Tableau Catalog incluirá conteúdo extra além dos dados que já estão em uso no Tableau. Isso inclui dados e metadados da Salesforce que são trocados com fontes de dados e catálogos de dados corporativos. Quando os dados são revelados, os recursos de análise aumentada do Tableau, que vão da modelagem automatizada até consultas orientadas por linguagem natural, desempenham um papel importante e confiável ao ajudar as organizações a aproveitar o volume crescente de dados e capacitar um público corporativo mais amplo a descobrir novas perspectivas.

Os dados só podem agregar um valor real se você confiar neles. O Tableau oferece visibilidade no contexto da qualidade dos dados para que os usuários possam identificar facilmente se eles atendem aos seus requisitos. Indicadores de qualidade, como avisos de qualidade de dados e nível de atualização da fonte de dados, estão disponíveis atualmente como parte do recurso Detalhes dos dados, ao visualizar um painel ou no Tableau Catalog. Além disso, também estão incluídas informações para ajudar a entender o contexto dos dados e suas relações com outras fontes de dados. É possível ver quem criou uma fonte ou pasta de trabalho, a data de criação ou atualização, quem está usando os dados e como isso se relaciona a outros conteúdos do Tableau.

Dados brutos raramente estarão limpos ou em um estado correto para análise. O [Tableau Prep Builder](#) altera a forma como a preparação de dados tradicional é realizada em uma organização ao fornecer uma maneira visual e direta de combinar, moldar e limpar os dados sem precisar de programação. O Tableau Prep Builder torna mais fácil a organização e a certificação dos dados, para que analistas e proprietários de dados possam usar seu tempo para obter informações. Como parte do Tableau, o compartilhamento de resultados entre as equipes é feito sem atritos, preenchendo a lacuna entre a preparação de dados e a análise.

Tão importante quanto ter os recursos certos é garantir que todos envolvidos nas operações de dados, ou DataOps, entendam os dados e estejam em conformidade, de modo que os usuários tenham segurança e confiança nas análises que usarão para tomar decisões impulsionadas por dados. Processos repetíveis permitem a escalabilidade. Os proprietários de dados empresariais podem fornecer um contexto rico e uma visão holística dos dados e análises da empresa aliando as operações de dados, ou DataOps, aos designs da malha de dados. Ao facilitar o processo iterativo de descoberta de dados, preparação, modelagem, análise e operacionalização do contexto dos dados, o Tableau ajuda a enviar dados refinados de volta à malha de dados, o que permite gerar valor com mais rapidez.

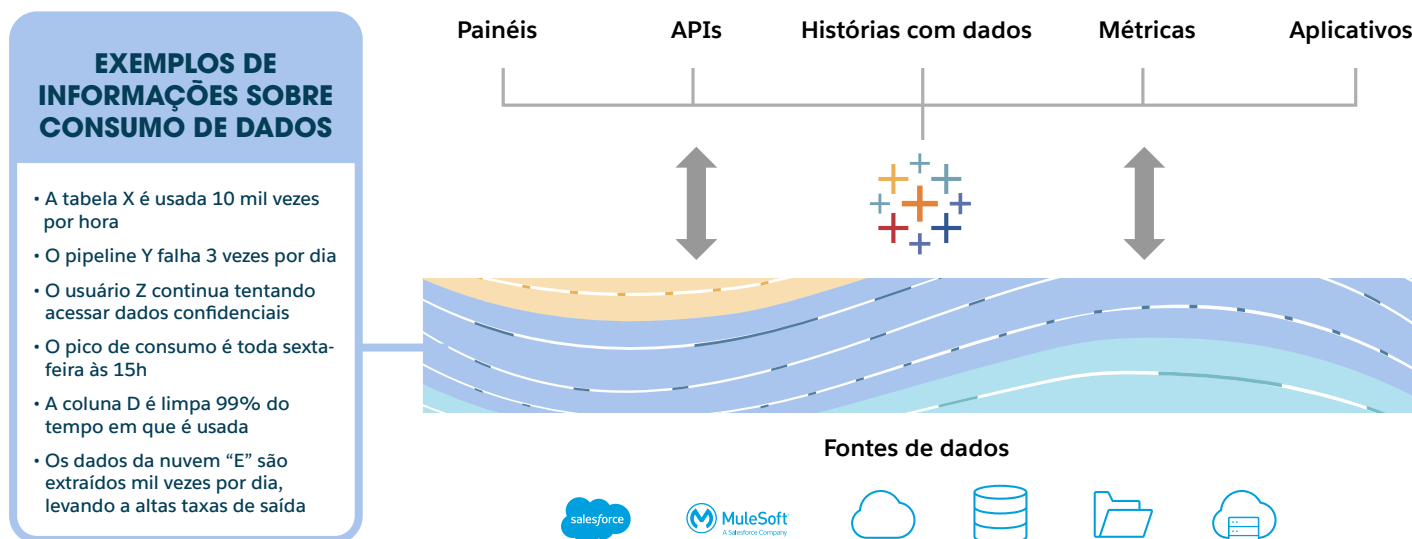


## Entender os dados

Todas as pessoas da empresa podem trabalhar de forma contextual e mais eficiente com uma malha de dados. Ver e entender é apenas uma parte da jornada de dados. As pessoas também precisam explorar seus dados e, alternativamente, entender como eles estão sendo consumidos. O consumo de dados abrange a malha de dados, então a sua organização precisa de informações das fontes de dados até a “reta final”.

O Tableau aprimora os designs da malha de dados por meio de uma visão exclusiva sobre o consumo de dados, otimizando os custos operacionais e garantindo a atualização e o desempenho dos dados com sugestões inteligentes para painéis e pipelines de dados.

Uma visão tão detalhada do consumo de dados revela informações sobre como o dinheiro está sendo gasto, identifica oportunidades de otimização e reduz o custo de atendimento.



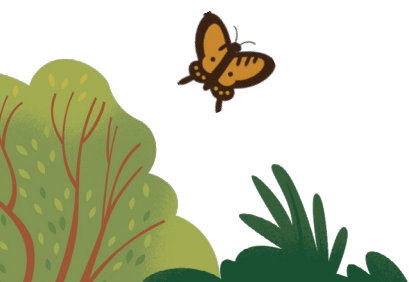
A “reta final” na análise de dados é o último estágio que conecta a análise de dados às informações acionáveis. No entanto, essa também é a etapa em que os problemas com o gerenciamento de dados e colaboração ficam mais visíveis para todos. Os usuários corporativos não sabem onde encontrar os dados que estão procurando ou não sabem se podem confiar nos dados encontrados, e a TI não sabe como os dados são usados depois que saem de seus armazenamentos centralizados, então não conseguem ajudar os usuários corporativos a conseguirem o que precisam.

O Tableau elimina essa tensão ao dar suporte real ao consumo de dados de autoatendimento. Por meio da camada semântica do Tableau, toda fonte de dados tem um modelo de dados que fornece padronização e transparência. O modelo simplifica dados brutos ao associá-los a metadados favoráveis ao negócio e é uma maneira de usar esquemas para análises rápidas.

Os recursos de metadados do Tableau também promovem a reutilização e a remoção de dados obsoletos ou não utilizados e melhoram de forma contínua a disponibilidade e o desempenho dos dados. A reutilização de conteúdo existente e relevante reduz o trabalho duplicado, dando mais tempo para análise. O Tableau promove a reutilização por meio da recomendação inteligente de fontes de dados com base em padrões de uso em toda a empresa e linhagem. Por exemplo, identificando as tabelas de banco de dados usadas com mais frequência. Ao oferecer informações por meio de metadados sobre a reutilização de dados, o Tableau ajuda os gerentes a entender quais dados estão sendo usados, por quem e com que frequência, para que eles priorizem a limpeza da fonte. Proprietários de site e criadores também podem certificar dados. A certificação dos dados fica visível para os usuários com a finalidade de ajudar a gerar confiança nas fontes de dados e incentivar sua reutilização. Por fim, o Tableau envia operações de forma inteligente para fontes de dados externas, como data warehouses, sempre que possível, para execução rápida do fluxo e custo reduzido de movimentação de dados.

## **Aumentar os investimentos nos dados**

As malhas de dados são compostas por diversos recursos interoperáveis e alteráveis de forma independente, para que as empresas possam amadurecer o design em seu próprio ritmo. Ao suportar vários estilos de entregas de dados e ambientes diferentes simultaneamente, você não precisa mudar tudo de uma vez. Você provavelmente já estabeleceu algumas bases para integração de dados existentes, virtualização e camadas semânticas que permitirão acessar dados espalhados por toda a empresa.





## **A abordagem do Tableau para apoiar arquiteturas de malha de dados foi projetada com recursos específicos para integrar, suportar ou melhorar os investimentos existentes. São eles:**

**Acesso aos dados, não importa onde eles estejam**, com de mais de 100 conectores (e o número só aumenta) e uma biblioteca de APIs para acessar fontes de dados, independentemente de serem aplicativos relacionais, operacionais, analíticos, SaaS ou arquivos, ou de residirem na nuvem, no local, na borda ou uma combinação. O Tableau tem uma conectividade de alto nível com os dados do Salesforce, extensibilidade por meio da MuleSoft e um SDK. O Tableau pode acessar metadados de fontes de dados para criar uma camada de virtualização a fim de reduzir o movimento dos dados e habilitar cargas de trabalho e aplicativos de análise contínuos em todos os ambientes.

**Suporte para novos tipos de dados e soluções de armazenamento** úteis para processar grandes volumes de dados estruturados e não estruturados por meio de data lakes ou warehouses, como [Amazon Redshift](#), [Google Big Query](#), [Databricks](#), [Snowflake](#) e [Microsoft Azure SQL Data Warehouse](#).

**Acesso seguro e compartilhamento de dados** por meio de conexões virtuais, permitindo que proprietários de dados compartilhem o acesso a grupos de tabelas que podem ser usados em diferentes pastas de trabalho, fontes de dados e fluxos de preparação. Gerencie o acesso com segurança, com gerenciamento ágil de banco de dados físico; reduza a proliferação de dados e tenha segurança centralizada no nível de linha.

**Um catálogo de análises com uma visão completa dos dados em todo o seu ecossistema do Tableau** e como eles estão conectados, permitindo a seleção de dados, a visibilidade da linhagem de dados, o suporte para análise de impacto e os indicadores de qualidade. Recursos de integração com um catálogo de dados corporativo para trocar metadados e fornecer informações e governança corretas no contexto de ambos os aplicativos.

**Transformação visual e direta de dados de autoatendimento** para análises rápidas e fáceis, iterações rápidas e cargas reduzidas para os proprietários de fontes de dados.

**Automação e otimizações impulsionadas por metadados** que aplicam IA e aprendizado de máquina a pipelines de análise, incluindo preparação de dados e processos de qualidade de dados.

**Uma camada semântica impulsionada pelo negócio** que enriquece os dados de análise com contexto e significado empresariais, melhorando a descoberta e a compreensão de dados relevantes para que os consumidores entendam melhor os dados.

**Suporte para operação em escala das DataOps** projetado para priorizar APIs das ferramentas de DataOps e fazer integração com dados abrangentes e cenários de análise.

## COMECE SUA AVALIAÇÃO GRATUITA



A avaliação do Tableau Cloud inclui o Prep Builder e o Data Management.

COMECE AGORA

## Conclusão

Os líderes do futuro continuarão a cultivar a análise como a área que gera mais retorno e valor para a empresa, tanto financeiramente quanto para inovação. Contando com um design de malha de dados como a espinha dorsal, eles terão um caminho claro para uma base de dados confiável.

Temos três recomendações para as organizações que planejam agregar valor à sua malha de dados com o Tableau:

- 1. Comece pelas necessidades empresa.** Uma das partes mais importantes da jornada é entender o valor comercial que você espera alcançar, seja cortando custos para se preparar para mudanças ou aumentando a produtividade e a inovação. Acelere esse processo identificando os principais objetivos e resultados de negócios com antecedência, quem se beneficia de quais dados, como os dados existentes mapeiam esses impactos nos negócios e onde estão as oportunidades e os obstáculos. Ao começar pelas necessidades da empresa, casos de uso surgem e abrem caminho para uma estratégia de arquitetura de informações liderada pelos negócios à qual sua malha de dados pode se adaptar.
- 2. Uma usuários corporativos e a TI.** As malhas de dados definem uma estrutura flexível a fim de reunir a empresa em torno de uma visão compartilhada de dados confiáveis e de alta qualidade. Os líderes que seguirem esse design começarão a superar os concorrentes devido ao foco persistente em colaboração e flexibilidade, sem sacrificar a governança e a segurança pelo caminho. Quando todos na empresa podem usar os dados de maneira relevante para si mesmos e tomar decisões impulsionadas por dados de forma intuitiva, é possível alcançar uma cultura de dados em escala.
- 3. Não reinvente a roda.** As malhas de dados podem usar pilhas de gerenciamento de dados existentes e melhorá-las por meio da integração por toda a empresa. Você pode começar aos poucos com o que tem hoje e amadurecer seu design de malha de dados ao longo do tempo. O Tableau pode entregar valor hoje e ajudar você na sua jornada.

Para concretizar sua visão de malha de dados com o Tableau, converse com seu representante de conta ou acesse <https://www.tableau.com/pt-br/solutions/data-fabric>



## GERE INFORMAÇÕES EM TEMPO REAL

Conte com o poder dos dados em tempo real com o Tableau Genie, a plataforma de dados de clientes para o Salesforce Customer 360. Ajude os membros de cada equipe a agir com rapidez em um cenário em constante mudança. Melhore seus resultados com análises confiáveis e uma visão única dos seus clientes em qualquer nuvem.

**Análises automatizadas para todos os dados**

**Análise preditiva inteligente**

**Colaboração imediata com informações em tempo real**

Saiba mais sobre

**TABLEAU GENIE**



## Sobre a Tableau

A Tableau ajuda as pessoas a ver e a entender os dados. Como a plataforma de dados e análise líder mundial, o Tableau oferece análises visuais com IA avançada, gerenciamento de dados e colaboração. De pessoas a organizações de todos os tamanhos, clientes em todo o mundo adoram usar as análises avançadas do Tableau para promover decisões impactantes e impulsionadas por dados. Para mais informações, visite [www.tableau.com](http://www.tableau.com).

O Tableau também se integra ao Salesforce Customer 360, uma plataforma de gestão de relacionamento com o cliente (CRM) que conecta a empresa com uma exibição compartilhada dos dados do cliente, dando a todos os departamentos acesso aos recursos de análise mais poderosos, abrangentes e intuitivos incorporados diretamente aos fluxos de trabalho. Ao trazer os dados de seus clientes para o centro do seu trabalho, você pode ampliar o relacionamento com seus clientes e funcionários.

